

2022년도 주요업무계획

2021. 11.



국립고궁박물관
National Palace Museum of Korea

목 차

I. 주요 정책성과 및 평가	1
II. 정책환경 및 대응방향	6
III. 2022년 주요업무 추진계획	7
1. 왕실문화 콘텐츠의 고도화 및 다변화	8
2. 국민 체감형 왕실문화 서비스 확대	10
3. 왕실문화 조사·연구·교류 기반 활성화	12
IV. 정책 실현 후 달라지는 모습	14
V. 주요 현안	15
[참고] 일반현황	16

I. 주요 정책성과 및 평가

1 2021년 주요 정책성과

가. 이용자 중심의 새롭고 흥미로운 왕실문화 콘텐츠 제공

□ 새로운 전시기법 도입 및 시의성 있는 전시 개최로 국민의 관심 집중

● 혁신적인 전시 디자인, 관람객 친화형 전시 개최

* ‘조선 왕실 군사력의 상징, 군사의례’ 특별전(‘21.1월~’21.3월): 군사의례를 종합적으로 처음 다룬 전시로, 공간 구성과 전시연출 디지털 영상을 유기적으로 연결하여 관람객의 높은 참여 유도. 국제 디자인 경연대회(K-Design Award, 아시아 2대 경연대회) 본상 수상. 전시영상은 국책사업인 한국형 전투기(KF-X) 출고식에서 메인영상으로 활용



케이 디자인 어워드 공간 분야 본상 워너 수상

KF-X 전투기 출고식 영상 활용 사진

* ‘안녕, 모란’ 특별전(‘21.7월~’21.10월): 다양한 감각 동원, 체험형 영상 도입. 기존 전시 대비 SNS 게시물 대폭 증가, 새로운 전시 기법에 대한 언론 및 관람객 호평



‘관객이 주인공’ 되는 전시회(YTN ‘21.7.18)



매일경제 ‘21.7.28.



SNS에 게시된 전시 관람 사진

● 인사동 출토유물 언론 공개(‘21.6.18.) 후 신속한 전시 개최로 대국민 관심 부응

* ‘인사동 출토유물 공개전’ 관련 언론보도 40건 이상(11.3.개최일 전후 집계)



뉴스1 ‘21.11.2

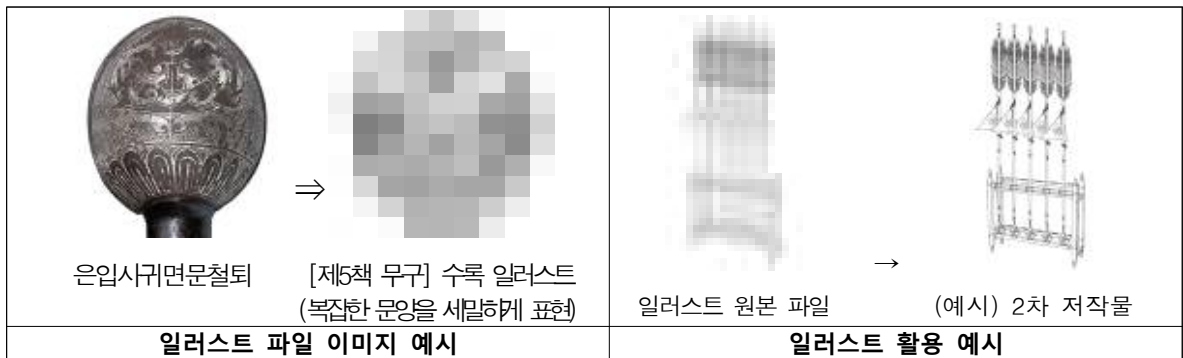


한겨레 ‘21.11.3.

□ 수준 높은 왕실문화콘텐츠 무료 제공으로 활용서비스 강화

● 『왕실문화도감』 * 수록 일러스트 파일 누리집 공개

- ★ 『왕실문화도감』 : 2010년부터 10년에 걸쳐 왕실문화를 쉽게 이해하도록 일러스트를 사용해 시각적으로 구현한 책으로, 제1책 조선왕실복식, 제2책 궁중악무, 제3책 국가제례, 제4책 의장, 제5책 무구로 구성
- * 일러스트 원본(AI) 및 이미지(JPG) 파일을 누구나 별도 가공 없이 바로 활용 가능한 형태로 누리집에 무료로 제공 (7월, 1,050건)
- * 문화상품, 웹툰, 애니메이션, 드라마, 게임 등 새로운 한류를 이끌 수준 높은 문화콘텐츠 제작에 광범위하게 활용 가능



□ 전통문화 콘텐츠와 최첨단 기술의 조합으로 한국문화의 세계화에 기여

● 인천국제공항 입국장 전통문화 미디어 공개

- * 인천공항 제1터미널 동편 입국장에 최첨단 LED 미디어월, 영상 콘텐츠 5종, 투명 LED 및 움직이는 작품인 ‘키네틱아트’ 4점 설치 완료(3월)
- * 대한민국의 관문이라는 상징성을 이용, 전통문화 콘텐츠와 최첨단IT 기술의 조합으로 「문화강국, IT강국, KOREA」 국가이미지 강렬하게 전달하고, 민관협력을 통해 공항을 넘어서는 품격있는 공간으로 재구성
- ※ (20년) T1 동편 : 미디어월 150m, 투명 LED 30m 및 키네틱아트 4점 설치, 영상콘텐츠 5종 제작,
(21년) T1 서편 : 투명LED 45m 설치 및 영상콘텐츠 제작



나 누구나 불편없이 즐길 수 있도록 박물관의 사회적 서비스 기능 강화

□ 적극적인 온라인 서비스 제공으로 비대면 관람·교육 확대

● 온라인 교육 활성화

- * 어린이·청소년·가족·성인·학급단체 대상별 27종, 550회 운영, 10,844명 참여(10월 기준)
- * ‘화성능행도 고북이의 특별한 나들이’ 등 교육영상 제작·공개(영상 3종, 조회수 5,697)
- * 전체 교육생 중 69%(7,015명)가 지방 거주민이고, 학생 기준으로 지방소재 학생 비율은 전년 대비 5% 증가 (’20년 75% → ’21년 10월말 기준 80%)
- * 온라인 교육 전용 공간(스튜디오) 조성 공사 완료(11월 말)

● 온라인 전시관 신설

- * 상설·특별전 VR영상(7종) 전시 안내 동영상(28종), 전시 해설 영상(5종), 상설전시 유물에 대한 큐레이터 추천 왕실유물 해설 영상(매달 1건) 등 제공

● 인공지능 기반 전시안내와 방역 로봇 개발

- * 전시안내(동선)와 대표유물 소개, 방역기능(마스크 착용 안내, 손소독제 제공)을 갖춘 전시해설 로봇 ‘고북이’ 개발 (3대)



□ 문화취약계층을 위한 왕실문화 향유서비스 기회 확대

● 지방 거주자를 위한 지방 순회 전시

- * 고흥분청문화박물관 등 지방박물관과 협력하여 ‘新 왕실도자’ 등 순회전시
- * 지방박물관에 왕실 유물 적극 대여 추진(14개 기관 467점, 작년 대비 4배 증가)

● 사회적 약자를 위한 프로그램 개발 및 관람환경 개선

- * 시각장애이용 음성지원 입체촉각 교구 「궁궐이야기」 제작(’22년 교육프로그램 운영 예정)
- * 장애없는 생활환경 인증(BF, Barrier Free)을 위한 설계용역 실시
- * 문화향유 취약계층 대상 교육 프로그램 지속 운영
(’17)4종 95회, (’18)4종 78회, (’19)5종 75회, (’20)1종 1회, (’21)2종 19회
수어교육영상 조회수(1종) : (’20)757회, (’21)523회 (’21년은 10월말 기준)

다. 나눔과 함께를 통한 연구결과와 전문역량의 실용화

□ 연구결과 및 소장품을 바탕으로 문화 콘텐츠 및 상품 개발

● 화협옹주묘 출토유물 연구 결과를 기반으로 전통 화장문화 콘텐츠 개발·활용

- * 전통화장품 기법 굿즈(립밤, 핸드크림 출시(2월), 전통화장품 현장 체험(11.18)
- * 도자기 용기의 고급화장품(멀티밤, 립밤) 개발 및 런칭('22. 2월)

● 대표적인 전시품을 주제로 한 문화상품 개발

- * '21년 상반기 특별전 '안녕, 모란' 전시 콘텐츠인 창덕궁 낙선재의 모란 향을 담은 향수 개발, 문화상품으로 출시·판매(10월)



모란꽃 향기 포집(창덕궁 낙선재)



모란향으로 조향한 전시실



모란 향수 문화상품 개발

□ 문화재 관리 전문역량 지원·활용서비스 강화

● 대외 협력을 통한 과학적 보존·분석 연구 수행

- * 왕실 노부 유물(주작당 등 15점) 보존처리 사업('21~'22/리아엇게임즈 지정기탁 기부금)
- * 국립국악원과 업무협약 체결(10.13.) 및 편종·편경 공동연구('21~'25년)
- * 국제박물관협의회보존위원회(ICOM-CC) 19th Triennial Conferences 어보분석 발표(5월)
- * 『가족문화재 보존 방안 및 분석 연구 현황』 학술심포지엄 개최(11월)

● 소장품 적극 확보 및 전문역량 공유 등 대국민 서비스 확대

- * <정조 흥용한 갱화시첩>, <진주자수선> 등 신규 유물72건 146점 구입(20억원, 작년 대비 예산 2.2배 증가), 일부 유물은 확보 즉시 전시에 활용하여 공개
- * 「대국민 문화재 훈증소독 서비스」 사업 실시('20년 13건 301점/'21년 9건 191점)
- * 소장품 사진 홈페이지 무료 개방 ('21)1,008건, '17년~'21년 누적 공개수량 4,214건
 ☞ 소장품 사진 다운로드수 : 40,297건('21.11.10.기준), 누적 152,259건('17~'21.11.10.)
- * 『동문선』 등 조선왕조 기록유산 5종 99책 DB 구축 및 홈페이지 공개 (누적 207종 1,174책 DB구축, 궁내청 환수 의뢰 및 도서류 98% 완료)
- * 소장품도록 『조선왕실의 현판II』, 고문헌 국역총서 『금보개조도감의궤(金寶改造圖監義軌)』 발간

2 개선할 점

□ 최첨단 전시기법을 활용한 전시의 깊이 제고 필요

- 일부 시도는 있었으나 첨단 기기를 활용한 실감형 콘텐츠 구성 및 관람객의 감각에 직접 호소하는 최근 트렌드 적극 시도 필요
- 과거와 같은 단순한 전시물 진열 구성으로는 높아진 관람객의 시선을 맞추기 곤란
- 코로나 방역에 적극 동참해준 국민성원에 보답하고, 코로나 블루로 힘들어하는 국민들에게 힐링할 수 있는 공간 마련

□ 코로나19 장기화에 따른 박물관의 외연확대 미흡

- 코로나19로 인하여 기존에 계획했던 다양한 국내외 교류협력 사업의 부득이한 취소 및 위축
- 단계적 일상회복에 맞춰 박물관의 사회적인 역할을 강화하고, 외부의 참신한 시각과 전문성을 도입해야 할 필요성
- 사회적 배려계층 및 지방에 사는 국민에 대한 적극적인 서비스 강화 노력 지속

□ 쉽고 편리한 왕실문화 정보 제공, 공유체계 마련 아쉬움

- 국민들이 왕실문화 정보를 직접 찾는데 홈페이지를 주로 이용하고 있으나 관련 구성이 복잡하고 검색기능이 부실
- 비대면 전시 및 온라인교육 확대에 홈페이지 기능이 강화되어야 하나 이에 적극적으로 대응하지 못하고 있는 상황
- 왕실문화에 대한 뛰어난 연구성과를 국민의 삶 속에서 체감할 수 있도록 정보에 대한 접근성, 활용성, 편의성 강화 필요

II. 정책환경 및 대응방향

□ 단계적 일상회복으로의 안정적 전환

< 정책 환경 >

- 코로나 이후 단계적 일상회복으로 점진적인 전환
- 포스트 코로나로 일상으로 복귀하는 국민들의 문화서비스 수요 확대

- 대면·비대면이 병행되는 전시·교육서비스 참여환경 조성
- 첨단 디지털 기술을 적용한 문화유산 콘텐츠 제작으로 문화향유의 새로운 경험 제공

□ 문화핵심 시설로서 박물관의 대외적 역할 강화

< 정책 환경 >

- 내부 역량을 바탕으로 국내외 교류 활동 강화로 왕실문화 전문기관으로서의 위상 정립 필요
- 국민들과 소통하고 지역사회와 공존하는 박물관의 사회적 기능 강화

- 왕실문화재를 활용한 지역 경관 개선사업 등 박물관의 기능 및 외연 확대
- 신규지정문화재전시, 재외공간 한국문화재 전시, 경북궁발굴 30주년 전시 등 국내외 기관과 협력한 전시 진행
- 사회문화적 취약 계층 및 지방 거주 국민을 위한 박물관 서비스 확대

□ 국민 눈높이에 맞춘 수요자 중심 서비스 제공

< 정책 환경 >

- 박물관이 축적한 지식의 적극 개방 필요
- 박물관 정보를 보다 쉽고 편하게 제공받고자 하는 국민적 요구 확대

- 수요자 중심 콘텐츠 연구·공개로 문화재 새로운 활용 가치 창출
- 왕실문화재 특성과 수요를 고려하여 보존 및 조사연구계획 수립
- 홈페이지 기능 고도화 및 비대면서비스 강화로 이용편의성 증대

Ⅲ. 2022년 주요업무 추진계획



1 왕실문화 콘텐츠의 고도화 및 다변화

1 최신 디지털 기술이 응축된 전시 및 해설

□ 첨단 기술을 적용한 실감형 전시 콘텐츠 확충

● 천상열차분야지도각석 실감형 콘텐츠 구축

- 전시공간의 한계로 그 동안 관람객 접근이 어려웠던 천상열차분야지도 각석을 실감형 콘텐츠로 제작하여 새로운 문화향유의 기회 제공

* <천상열차분야지도각석>(국보, 세계 유일 석각 천문도)을 테마로 조선의 별자리를 실감형 콘텐츠로 구현(가칭 '조선의 하늘 Galaxy of Joseon')

천상열차분야지도 유물	실감형콘텐츠 <Galaxy of Joseon> 예시
	

천장을 이용한 별자리 구현, 유물을 이용한 맵핑 영상

* 맵핑영상 : 물체의 표면에 빛으로 이루어진 실감형 영상을 투사하여 현실에 존재하는 대상이 다른 성격을 가진 것처럼 보이도록 하는 기술

□ 상설전시 해설 시스템의 디지털화

● 디지털 기술을 접목한 전시 해설 로봇 운영

- 관람객과 실시간 상호작용 가능한 인공지능 전시해설로봇(21년 도입)의 안정적인 운영 추진

* 실시간 프로젝트 반응, 인터랙티브 터치 등을 활용한 로봇전시 해설로 새로운 형태의 상설전시 해설 운영 (1층 어차, 지하 1층 왕의 행차)



* 로봇 실시간 제어 및 안정적 운영을 위해 관제시스템 확대(12월) **전시해설로봇 '고북아'**

● 개인 휴대전화를 활용한 전시 해설

- 비대면 해설 수요를 충족하고, 청각장애인의 관람을 돕기 위하여 휴대폰 앱(문자+소리)을 이용한 전시 해설 실시

□ 조선왕실문화를 조명하는 전시의 품격 제고

- (궁궐건축과 현판) '궁중현판'의 게시 공간, 종류, 내용과 글씨 등 종합기록물로서의 현판에 대한 의미와 조선왕실 문화를 조명
 - * 기간: '22.5월~8월(120일) / 기존 특별전 평균기간(70~90일) 보다 관람기간 연장
 - * 전시유물: <건구고궁乾九古宮>(영조어필) 현판 등 조선 왕실 현판 및 관련문화재 다수
- (상설전시실 개편) 특별전 공간 부족 및 풍부한 콘텐츠 확충을 위한 상설전시실(조선 궁궐실, 왕실 생활실, 과학문화실) 개편
- (전시정보 사전 제공) 전시 중장기계획('20년 수립) 공개로 관람객, 유물소장자(처)에게 사전에 전시정보 제공

□ 대내외 협력을 통한 전시영역 확장

- (재외공관 한국문화재 전시) 외교부와 공동으로 한국을 대표할 수 있는 문화재 복제품 제작, 현지 공관 전시
 - * 전시 국가 및 복제 대상 문화재 선정(1~3월), 복제품 제작 및 현지 운송·설치(4~11월)
- (경복궁 발굴·복원 30년 기념) 궁능유적본부·국립문화재연구소(강화연구소)와 협업으로 복원의 목적과 의미를 알리고, 궁궐 복원 사업의 과거·현재·미래를 조명하는 특별전시 개최
 - * 전시기간/장소: 2021. 12.1.~2022. 2.27. / 기획전시실
 - * 전시유물: 발굴·복원 과정에서 출토된 유물, 보존·복원 자료
- (신규 등록(지정)문화재 공개전) 신규 지정 또는 등록되는 동산문화재 중 근대문화재과와 협업으로 한미 수교 140주년과 관련한 문화재를 공개하여 새로운 볼거리 제공
 - * 전시주제: 신규 등록(지정) 문화재 공개 전시 한미수교 140주년 특별전 '조미수호통상조약'
 - * 전시기간/장소: 2022.9.2.~2022.11.6. / 기획전시실
 - * 전시유물: 2022년 신규 등록문화재, 조미수호통상조약 문서 등

2 국민 체감형 왕실문화 서비스 확대

1 생활 가까이 느끼고 즐기는 박물관

□ 국민에게 다가서는 문화재 서비스 제공

● 지역사회 가로등에 왕실문화 디자인 입히기

- 종로구청과 협력하여 종로구 일대 가로등을 왕실 밤잔치에 사용된 '사각유리등'으로 시범 설치·운영



● 이용자 중심의 관람 환경 개선

- 장애인 편의시설 등 BF인증 취득을 위한 보수공사(1단계) 실시
- 관람객과 유물 보호를 위한 소방시설 개선 사업(2단계) 시행

□ 누구나 즐길 수 있는 우리 전통문화 콘텐츠 개발·제작

● 인천공항 전통문화 미디어 설치를 통해 한국 전통문화 홍보

- 대한민국의 관문인 인천공항 입국장에 최첨단 디지털 기술과 한국 전통의 이미지를 결합한 전통문화 미디어로 한국문화 홍보

* '22년 T1 서편 앵틀러에 LED미디어월 설치 예정

● 왕실유물을 활용한 문화상품 개발 및 활용

- 특별전과 연계하여 일상에서 직접 사용 가능한 문화상품 개발·제공
- 화협옹주묘 출토 화장품 활용 전통화장품 고급제품 출시('22.2월)

2

왕실문화 교육 품격 및 사회적 기능 강화

□ 교육내용 및 운영방식 다변화

● 왕실문화 교육 프로그램의 질적 향상

- 신규 교육 개발 및 기존 교육 개편으로 다양한 교육 주제 개발
 - * 기존 교육 프로그램에서 미흡한 유물(악기, 무기 등)을 중심으로 신규 교육 개발 (4종)
- 별도의 교육 신청 없이도 언제나 자유롭게 배우고 체험할 수 있는 교육 콘텐츠 제작·제공
 - * 어린이 스스로 관찰하고 학습할 수 있는 입체교육영상(예: 종묘 제기 속 동물들), 직접 만들고 꾸미는 학습자료(궁궐 꾸미기 키트) 누리집 공개

● 대면·비대면의 유연한 교육 운영 방식 구축

- 스튜디오 (가칭) '고궁-온(溫)' 운영으로 대면·비대면 교육 동시 운영 환경 조성
- 대면·비대면 교육 운영 특성에 따른 교육 프로그램 차별화

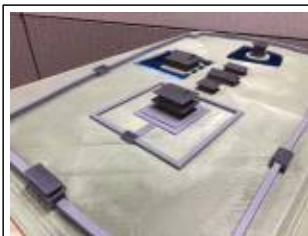
□ 장애유형별 교육 프로그램 개발로 나눔의 가치 실현

● 발달장애인 대상 교육 프로그램 개발을 위한 연구용역 추진

- 발달장애인의 특성을 고려한 교육 콘텐츠 구성 및 교수법 연구

● 시각장애인 대상 왕실문화 IT교구 「궁궐 이야기」 제작·운영

- 음성지원 입체촉각교구 제작 및 전국 맹학교 현장대여를 통해 교과내용의 이해 제고 및 왕실문화 체험 기회 제공
 - * 경복궁 촉각지도, 근정전, 주요 왕실유물 입체촉각모형과 음성지원 NFC 카드를 통해 손으로 느끼면서 학습할 수 있는 교구
 - * 일반학교에서도 활용하도록 운영 확장 추진



경복궁 촉각지도



경복궁 근정전(외부·내부) 촉각모형



청동용 촉각모형

시각장애인 대상 왕실문화 IT교구 「궁궐 이야기」

3

왕실문화 조사·연구·교류 기반 활성화

1

왕실문화재의 체계적 보존·관리

□ 소장품의 안정적 관리를 위한 시스템 개선

● 왕실 문화재 적극 확보 및 추가 수장고 마련

- 조사연구 및 전시가치가 높은 궁중회화, 어제·어필 유물 집중 수집
- 수장고 포화 문제 해소를 위한 수장고 임차 및 제2수장고 건립 추진
 - * 임차 수장고에는 활용도 낮고 부피가 큰 유물 위주 보관(제상, 의자 등 가구류 250점)
 - * 제2수장고 건립 추진을 위한 기본계획 수립 및 관련 예산 확보 노력

● 왕실문화정보시스템 및 홈페이지 기능 고도화

- 보다 쉽고 편리한 AI 기반 왕실문화정보시스템 검색기능 구축
 - * 유형별·재질별 소장품 연관 검색, 대표 유물 상세 검색, 유물 반입일 기한 도래 자동 알림 등
 - * 모바일 기기를 통한 수장고 소장품 상세 정보 확인
- 온라인 박물관 운영에 적합하도록 홈페이지 전면 개편
 - * PC/모바일 모두 쉽고 편리하게 사용할 수 있도록 사용자 관점에서 구축

□ 왕실문화재의 과학적 보존과 분석

● 체계적 보존처리 및 복제품 제작을 통한 안전한 유물 관리

- 궁중현판 보존처리 중장기계획('20~'24년)에 따른 보존처리 실시
 - * '22년 궁중현판 상태조사 완료(767점), '중희당' 등 25점 보존처리
- 국민적 관심이 높은 유물에 대한 신속한 대응
 - * '주작당' 등 15점 보존처리('21~'22년)/라이엇게임즈 지정기탁 기부금
 - * 서울 공평구역 출토유물 '금속활자' 등 1,754점 보존처리('22-24년)
- 복제품 제작을 통한 안정적 유물 보존관리
 - * 종묘제기 '황이(黃彝)', '가이(斝彝)' 2건 70점 복제, '십장생도병풍' 1점 복제
 - * 편경기, 편종기 등 2점 복제

● 왕실문화재 제작기술 및 재료 분석연구

- 궁중악기 제작기법 연구를 위한 '편종·편경' 공동 분석연구('21~'25년)
 - * 우리 관 및 국립국악원 등 5개 기관 소장 '편종·편경', '특종·특경' 4종 510점 분석
- 우리 관 소장 조선왕조 궁중현판 과학적 분석 연구('20~'24, 200여점)

2

왕실문화 조사연구 역량 강화




□ 왕실문화 전문 콘텐츠 구축 및 개방 확대

● 전문자료 구축으로 조사연구 품질 향상

- 소장품도록 『조선왕실의 관인官印』 및 『왕실문화탐구(가제)-이화문』 발간
- 국역서 『영조사존호상호도감의궤(英祖四尊號上號都監儀軌)』 발간
- 조선왕조·대한제국 시기 사진자료 DB 구축
 - * 디지털화 완료된 사진, 신문 등 170여점 메타데이터 분석('22)
- 『송자대전』 등 조선왕실 기록유산 기초자료 구축(환수도서 1종 102책)
 - * '22년 주요 환수도서 기초자료 구축 완료 추진

● 소장품 콘텐츠 개방 확대

- 소장품 조사연구 정보 신규 개방 건수 증대
 - * '22년 현판류 등 1,110건 개방 예정 ('21년: 1,008건, '15~'21년 6,800여 건)

				
<p>대한제국 국서 편지지 내 이화문</p>		<p>근대기 도서, 신문 등의 소장품에 수록된 이미지 디지털화 작업</p>		<p>2018년 「근대기록물 보존 전문가 국제워크숍」 보존처리 실습</p>

□ 왕실문화재 보존관리 기술교류 기반 확대

- <근대기록물(양지^{洋紙}) 보존 전문가 국제 워크숍> 공동개최(9월)
 - 박물관-캐나다 도서관·기록보관서(LAC, Library and Archives Canada)
- 동아시아 유교문화권 편종·편경 유물 사례조사
 - 중국 하남성, 베트남 후에 지역 등에 분포한 편종·편경 유물 조사

IV. 정책 실현 후 달라지는 모습

□ 단계적 일상회복에 맞추어 준비된 박물관

- 로봇해설사가 안내해설 및 방역을 담당하고, 휴대폰 앱을 통해 누구나 쉽게 박물관 해설서비스 향유
- 박물관에 오지 않더라도 PC나 모바일을 통한 온라인 박물관에서 편안하게 박물관 전시 감상

□ 누구나 즐길 수 있도록 시대와 공감하는 박물관

- 천상열차분야지도 실감형 콘텐츠를 통해 조선시대 1,467개의 별자리와 함께 실감나는 조선왕실 과학문화 체험
- 경복궁 촉각모형을 직접 만지고 음성안내를 들으며 시각장애인들이 감각을 통하여 조선시대 궁중문화를 습득

□ 한국 문화 이미지 제고 및 관광산업에 기여하는 박물관

- 관광재개와 더불어 한국을 찾는 관광객들에게 공항 입국장 전통문화 미디어로 '문화강국, IT강국' 대한민국 이미지 각인
- 재외공관 한국문화재 전시를 통해 최근 한국에 대한 관심이 부쩍 늘어난 외국인들에게 다양한 한국의 문화 선사

□ 왕실문화정보 제공으로 문화산업 발전을 이끌어가는 박물관

- 무료로 제공하는 왕실문화도감 일러스트 자료를 활용한 국립국악원 멀티미디어 사전, 게임업체 펠어비스 게임 제작, 궁궐 관련 보드 게임 제작 등 문화산업 발전의 발판 제공

V. 주요 현안

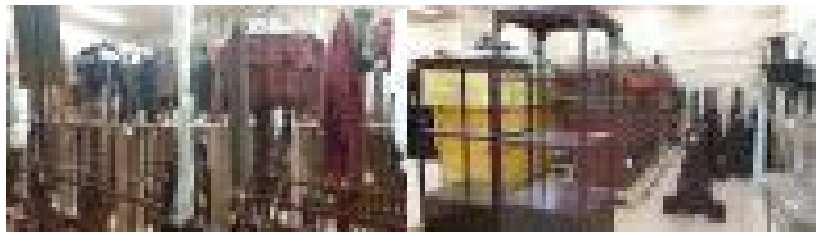
전시효과 제고 및 안전한 유물 관리를 위한 공간 확보

□ 현황 및 문제점

- 전시실 및 준비 공간 부족으로 관람저해 및 낮은 업무효율
 - 기획전 개최 시 상설전시실 활용으로 비효율적 관람동선 불가피
 - 전시 준비 공간이 현저히 부족하여 효율적인 업무수행 차질
 - * 장소부족으로 고궁배움터 앞 관람객 통로에 대형 진열장, 장비 등 적재
 - 본관 내 화물 승강기 부재로 전시유물 및 화물 운반 어려움
- 수장 공간 부족으로 유물안전 우려 및 활용 곤란
 - 수장고 19개실 평균 포화율이 139%에 이르러 안전문제 및 출납 불가능으로 전시 등 활용 곤란 유물이 다수



관람객 이동 통로에 적재된 전시용품 현황



수장고 현황(좌: 제5실(노부류), 우: 제13실(목제류))

□ 추진방향

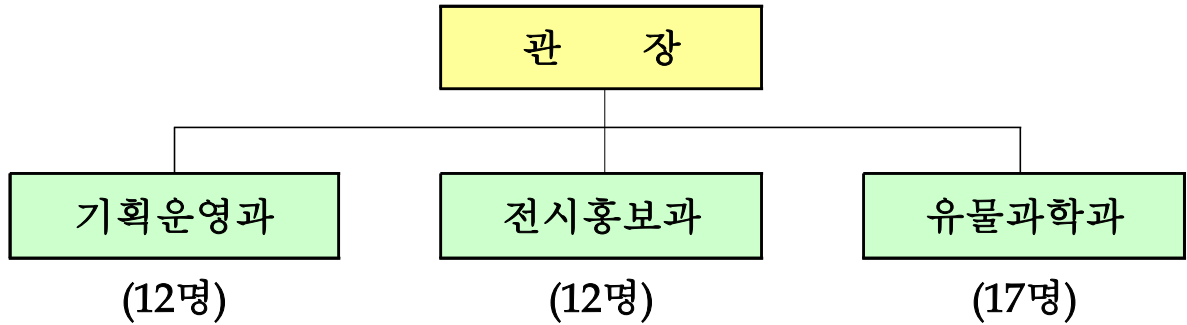
- 청사 종합정비계획 수립 및 시설 개선
 - ▲별관 내 유휴공간을 활용하여 공간 확보 ▲청사 종합정비 시 관람객 동선과 전시효과 제고를 위한 공간 재설계 ▲ 유물·화물용 승강기 설치 검토
- 제2수장고 건립 추진
 - (1안) 별도 부지에 건립(과주 등 기재부 비축토지 확보 추진)
 - (2안) 박물관내 수장공간 추가 확보(사무동 지하, 썬큰 공간 등)

□ 향후 계획

- (청사정비계획) '23년 예산 확보, '24년부터 사업시행
- (제2수장고) '23년 기본계획수립 예산 확보, 기재부 비축토지 신청

1. 기구 및 인원

가. 조 직: 3과



나. 인 원: 정원 41명 / 현원 40.5명

(2021.11.1. 기준, 단위: 명)

부서명	구분	계	고 위 공무원	연구관 4급	4·5급	5급	연구관 5급	6급	연구사 6·7급	7급 이하
계	정원	41	1	2	1	3	5	3	18	8
	현원	40.5	1	2	1	3	5	4	18	6.5
기획운영과	정원	12	1	-	1	2	-	2	-	6
	현원	11.5	1	-	1	2	-	2	-	5.5
전시홍보과	정원	12	-	1	-	1	2	1	6	1
	현원	12	-	1	-	1	2	1	6	1
유물과학과	정원	17	-	1	-	-	3	-	12	1
	현원	17	-	1	-	-	3	1	12	-
비 고	○ 공무원 등 : 105명(청원경찰 3명, 공무원 81명, 기간제 7명, 촉탁직 14명)									

2. 예산 현황

(단위 : 백만원)

구 분	2022예산안	2021예산안	증△감	
				%
합 계	19,432	14,939	4,493	30.1
□ 기본경비	227	235	△8	△3.4
○ 국립고궁박물관 기본경비 (총액인건비)	126	125	1	0.8
○ 국립고궁박물관 기본경비	101	110	△9	△8.2
□ 사업비	19,205	14,704	4,501	30.6
○ 국립고궁박물관 운영	19,205	14,704	4,501	30.6

3. 시설 현황

- 규 모 : 지상 2층, 지하 1층 연면적 29,665㎡
- 주요시설
 - 박물관 본관(18,346㎡): 상설전시실 6실, 기획전시실 4실, 수장고 2실, 사무실 등
 - 지하 수장고(6,946㎡, 16개실), 종합기계실(2,629㎡), 별관(1,744㎡)

4. 유물 현황

(2021.10.31. 기준, 단위: 점)

국가지정문화재				등록 문화재	시·도 지정 문화재	비지정 문화재	합계	비고
국보	보물	국가민속 문화재	소계					
82	161	333	576	869	4	76,788	78,237	

※ 기탁: 국보 1점, 보물 6점, 국가민속문화재 1점, 시도지정문화재 1점

5. 관람객 현황

(2021.11.10. 기준, 단위: 점)

구 분	관람인원			비 고
	계	내국인	외국인	
2020년	161,642	141,936	19,706	코로나19로 인한 휴관 (휴관 총 205일)
2021년	144,619	141,080	3,539	